



ООО «Торговый Дом АДЛ»

Юридический адрес: 107076, г. Москва, ул. Стромынка, д.21, корп. 2

Почтовый адрес: 140483, Московская область, Коломенский район, пос. Радужный, д. 45

Телефон/Факс: +7 (496) 619-26-16 info@adl.ru www.adl.ru

ПАСПОРТ

Клапан обратный поворотный ГРАНЛОК® серии CV16

Структурная схема обозначения изделия:		Конкретное обозначение изделия:			
ГРАНЛОК® CV16. 01. XX. XXX. М/Ф		(395 495) ГРАНЛОК® Клапан обратный поворотный CV16.01.050.16.М/Ф DN050 PN16 Tмакс=110оС, КРАСНЫЙ			
1	2	3	4	5	6
1. Торговая марка клапана обратного		Дата изготовления клапана (оформления паспорта):		Печать изготовителя	
2. Серия клапана		Предприятие изготовитель:			
3. Материал корпуса 01 – серый чугун GGG40		ООО «Торговый Дом АДЛ», Россия		Область применения: Клапаны обратные серии CV16 предназначены для защиты трубопровода от обратного потока рабочей среды в трубопроводах, транспортирующих техническую горячую и холодную воду, нейтральные среды. Обратный клапан CV16 применяется для системы пожаротушения, исполнение корпуса в красном цвете.	
4. Номинальный диаметр, DN, мм					
5. Номинальное давление, PN, бар					
6. Тип присоединения М/Ф – межфланцевый					
Применение: заполняется по необходимости		Отметки о прохождении приемо-сдаточных испытаний в соответствии с ТУ 4854-038-81673229-2011			
		№	Наименование испытаний	Результат	
		1	Визуально-измерительный контроль	Годен	
		2	Проверка прочности, плотности корпуса	Годен	
		3	Проверка герметичности	Годен	
		4	Проверка работоспособности клапана	Годен	
		Штамп ОТК			

Основные технические характеристики

Характеристики	Значение	Примечание
Номинальное давление PN, МПа	1,6/2,5	
Максимальная температура рабочей среды, °С	+110	
Максимальная температура окружающей среды, °С	+35	
Минимальная температура окружающей среды, °С	-10	
Тип присоединения	межфланцевое	
Ремонтопригодность	неремонтопригоден	
Климатическое исполнение по ГОСТ 15150-69	УЗ.1	
Рабочая среда	вода	
	нейтральные среды	
Класс герметичности по ГОСТ 9544-2015	A	
Показатели надежности и безопасности	Назначенный ресурс	5000 циклов
	Назначенный срок службы	10 лет
	Средний срок хранения	36 месяцев

Основные параметры

DN, мм	50	65	80	100	125	150	200	250	300
Масса, кг	1,52	2,3	3,4	4,42	6,4	8,5	14,4	28	38,7

Продукция соответствует требованиям технического регламента Таможенного союза

Сертификат соответствия TP TC № RU C-RU.АБ03.В.00078/21 до 17.11.2026

Декларация соответствия ЕАЭС N RU Д-RU.РА06.В.99162/23 до 26.01.2028

Декларация соответствия ЕАЭС N RU Д-RU.РА06.В.99336/23 до 14.02.2028



ООО «Торговый Дом АДЛ»

Юридический адрес: 107076, г. Москва, ул. Стромынка, д.21, корп. 2

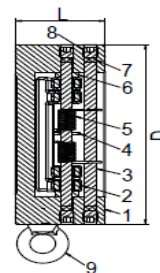
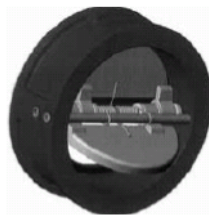
Почтовый адрес: 140483, Московская область, Коломенский район, пос. Радужный, д. 45

Телефон/Факс: +7 (496) 619-26-16 info@adl.ru www.adl.ru

L, мм	43	46	64	64	70	76	89	114	114
D, мм	98	110	128	156	187	213	267	328	375

Материалы основных деталей

№	Наименование	Материал
1	Корпус	Чугун
2	Пластины	Нержавеющая сталь; EPDM
3	Шток	Нержавеющая сталь AISI316
4	Шайба	PTFE
5	Пружина	Нержавеющая сталь SS304
6	Прокладочное кольцо	PTFE
7	Уплотнение	EPDM
8	Болт	Сталь
9	Направляющая	Сталь



Пропускная способность и минимальное давление открытия, (кПа)

DN, мм	50	65	80	100	125	150	200	250	300
Kv, м³/ч	34	70	88	238	465	658	930	2043	3178
P _{мин} , кПа	4,3	4,6	6,4	6,4	7,0	7,6	8,9	11,4	11,4

РУКОВОДСТВО ПО МОНТАЖУ И ЭКСПЛУАТАЦИИ

Сведения о конструкции, принципе действия, характеристиках оборудования

Обратные клапаны ГРАНЛОК® CV16 применяются для трубопроводов, транспортирующих техническую горячую и холодную воду, нейтральные среды. Клапан предназначен для защиты трубопровода от обратного потока рабочей среды. Принцип действия: под действием рабочей среды створки клапана открываются, пропуская поток в прямом направлении. Когда поток рабочей среды идет в обратном направлении, пружина и поток закрывают створки клапана, что предотвращает прохождение обратного потока.

Указания по установке и монтажу, ввод в эксплуатацию

До начала монтажа необходимо произвести осмотр изделия. При обнаружении повреждений, дефектов, полученных в результате неправильной транспортировки или хранения, ввод изделия в эксплуатацию без согласования с продавцом не допускается. Перед установкой клапана внутренние полости системы должны быть очищены от грязи, окислы, песка и других посторонних частиц, т.к. в этом случае могут быть повреждены поверхности пластин и уплотнений, что может повлечь нарушение герметичности клапана.

Обратный клапан может устанавливаться в любом монтажном положении - как на горизонтальном, так и на вертикальном трубопроводе. При установке необходимо убедиться, что направление потока рабочей среды совпадает с направлением стрелки, указанным на корпусе клапана.

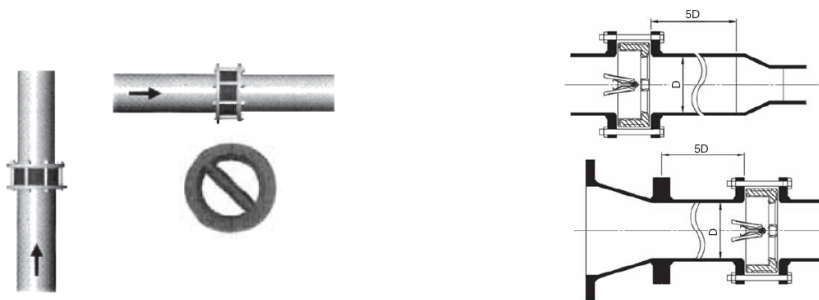
Обратный клапан следует устанавливать таким образом, чтобы до и после клапана были прямые участки трубопровода не менее 5 диаметров затвора.

Перед монтажом задвижки необходимо выполнить следующие требования:

- проверить комплектность поставки;
- применять задвижку при отсутствии эксплуатационной документации не допускается;
- произвести внешний осмотр, убедиться в целостности корпусных деталей;
- проверить внутренние полости на предмет попадания посторонних предметов.

Внимание! При обнаружении повреждений, дефектов, полученных в результате неправильной транспортировки или хранения, ввод изделия в эксплуатацию без согласования с продавцом не допускается.

Способы установки обратного клапана:



Продукция соответствует требованиям технического регламента Таможенного союза

Сертификат соответствия TP TC № RU C-RU.AB03.B.00078/21 до 17.11.2026

Декларация соответствия ЕАЭС N RU Д-РУ.РА06.В.99162/23 до 26.01.2028

Декларация соответствия ЕАЭС N RU Д-РУ.РА06.В.99336/23 до 14.02.2028



ООО «Торговый Дом АДЛ»

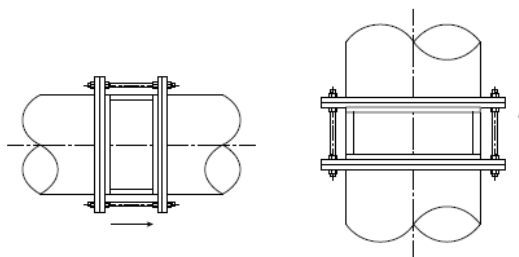
Юридический адрес: 107076, г. Москва, ул. Стромынка, д.21, корп. 2

Почтовый адрес: 140483, Московская область, Коломенский район, пос. Радужный, д. 45

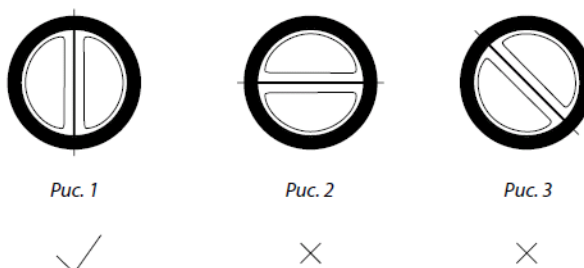
Телефон/Факс: +7 (496) 619-26-16 info@adl.ru www.adl.ru

Инструкция по установке клапана «Гранлок» серии CV16

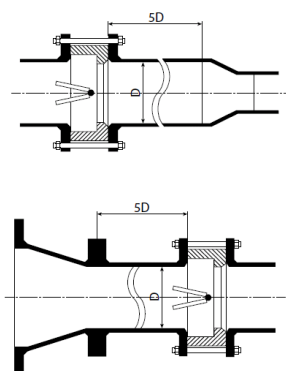
1. Двустворчатый клапан можно устанавливать как на горизонтальный, так и на вертикальный трубопровод по стрелке.



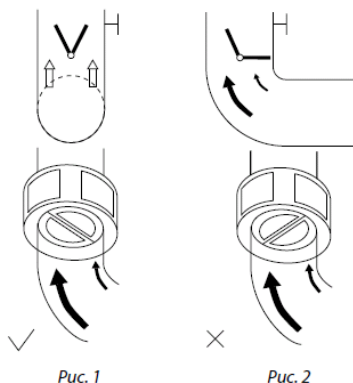
2. Клапан необходимо устанавливать в таком положении, чтобы были задействованы обе створки, как на рис.1. Недопустима установка клапана как на рис. 2 и рис.3.



3. Клапан следует установить таким образом, чтобы до и после сужения/расширения трубопровода соблюдались прямые участки расстоянием не менее 5-ти диаметров клапана



4. На поворотах трубопровода клапан необходимо устанавливать как на рис. 1. недопустима установка клапана как на рис. 2.



5. Обратный клапан необходимо устанавливать на расстоянии не менее 5-ти диаметров клапана ПОСЛЕ арматуры, установленной на трубопроводе, и не менее 2-х диаметров перед поворотами.

Продукция соответствует требованиям технического регламента Таможенного союза

Сертификат соответствия ТР ТС № RU C-RU.АБ03.В.00078/21 до 17.11.2026

Декларация соответствия ЕАЭС N RU Д-РУ.РА06.В.99162/23 до 26.01.2028

Декларация соответствия ЕАЭС N RU Д-РУ.РА06.В.99336/23 до 14.02.2028

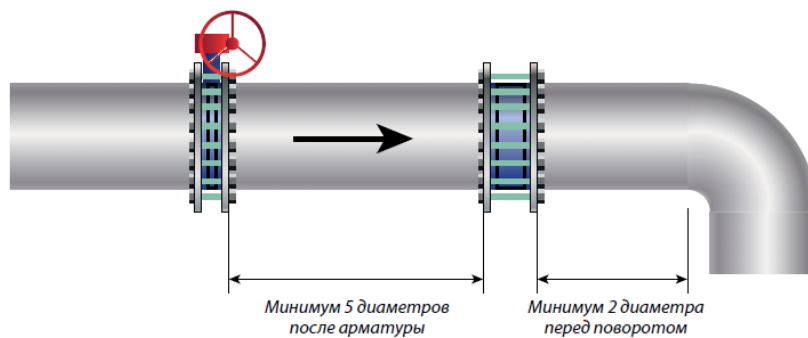


ООО «Торговый Дом АДЛ»

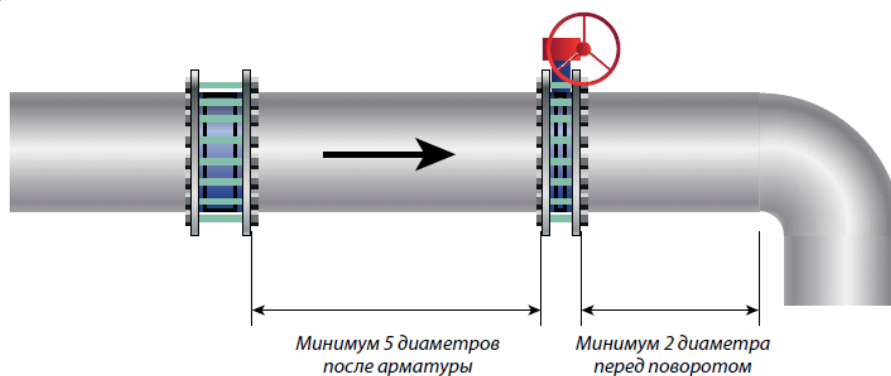
Юридический адрес: 107076, г. Москва, ул. Стромынка, д.21, корп. 2

Почтовый адрес: 140483, Московская область, Коломенский район, пос. Радужный, д. 45

Телефон/Факс: +7 (496) 619-26-16 info@adl.ru www.adl.ru



6. В случае если клапана установлен ПЕРЕД арматурой на трубопроводе, необходимо соблюсти расстояние не менее 2-х диаметров клапана.



Внимание! При нарушении потребителем требований к монтажу затвора производитель не несет гарантийных обязательств.

Продукция соответствует требованиям технического регламента Таможенного союза

Сертификат соответствия ТР ТС № RU С-RU.АБ03.В.00078/21 до 17.11.2026

Декларация соответствия ЕАЭС N RU Д-RU.РА06.В.99162/23 до 26.01.2028

Декларация соответствия ЕАЭС N RU Д-RU.РА06.В.99336/23 до 14.02.2028



ООО «Торговый Дом АДЛ»

Юридический адрес: 107076, г. Москва, ул. Стромынка, д.21, корп. 2

Почтовый адрес: 140483, Московская область, Коломенский район, пос. Радужный, д. 45

Телефон/Факс: +7 (496) 619-26-16 info@adl.ru www.adl.ru

Внимание! Меры безопасности при установке и эксплуатации, техническое обслуживание

1. К установке в трубопровод и обслуживанию клапана допускается только квалифицированный рабочий персонал.
2. Запрещается эксплуатация клапана при отсутствии эксплуатационной документации;
3. Клапаны допускаются к эксплуатации на параметры среды, не превышающие указанных в паспорте.
4. Техническое обслуживание и ремонт клапанов проводят в соответствии с принятой на конкретных объектах стратегией технического обслуживания и ремонта.

При обслуживании клапанов во время эксплуатации необходимо соблюдать следующие условия:

- производить обслуживание при наличии давления рабочей среды в трубопроводе не допускается;
- при осмотре проверить общее состояние клапанов, состояние крепежных соединений, герметичность уплотнения.

Техническое обслуживание, испытания и ремонт клапанов проводят в соответствии с принятой на конкретных объектах стратегией технического обслуживания и ремонта.

Перечень критических отказов, возможные ошибочные действия персонала:

Наименование неисправности	Вероятная причина	Действие персонала в случае инцидента, критического отказа или аварии
Нарушена герметичность в клапане	Разрушение уплотнения	Демонтировать клапан и заменить уплотнение
Нарушена герметичность по отношению к внешней среде в межфланцевом соединении с трубопроводом	Ослабла затяжка болтового соединения магистральных фланцев трубопровода	Затянуть болтовое соединение магистральных фланцев трубопровода
Слишком малый проток	Забита система трубопровода	Проверить систему трубопроводов

При возникновении неисправностей, не поддающихся ремонту на участке установки, связаться с сервисным отделом компании АДЛ.

Сведения о квалификации обслуживающего персонала

Персонал, монтирующий или обслуживающий клапаны, должен пройти инструктаж по технике безопасности, быть ознакомлен с инструкцией по эксплуатации и обслуживанию на объекте, иметь индивидуальные средства защиты. При монтаже, эксплуатации и демонтаже необходимо соблюдать правила техники безопасности, установленные на объекте.

Необходимо произвести действие по недопущению возможности прикосновения персонала без средств индивидуальной защиты к клапану при его эксплуатации.

Критерии предельных состояний

- начальная стадия нарушения целостности корпусных деталей (потение, капельная течь);
- недопустимое изменение размеров элементов по условиям прочности и функционирования арматуры;
- потеря герметичности в разъемных соединениях, не устранимая их подтяжкой расчетным крутящим моментом;
- возникновение трещин на основных деталях арматуры;
- наличие шума от протекания рабочей среды;
- увеличение номинального давления до значений выше норм, указанных в паспортах.

Назначенные показатели

Назначенные показатели	Значение
Назначенный срок хранения	36 месяцев*
Назначенный срок службы	10 лет
Назначенный ресурс	5000 циклов

*при избежании образования конденсата, прямого попадания солнечных лучей и ультрафиолета, хранения под прямым воздействием кислорода и озона, контакта с растворителями, жирами, маслами, нефтепродуктами, кислотами и т.д.

Условия хранения и транспортировки

Условия хранения продукции в соответствии с ГОСТ 15150-69. Оборудование должно храниться в упаковке предприятия-изготовителя в сухом, защищенном от воздействия атмосферных осадков месте. Установка клапаны на транспортные средства должна исключать возможность ударов их друг о друга. Внутренние поверхности клапанов должны быть предохранены от загрязнений. Оборудование транспортируется всеми видами транспорта в соответствии с правилами перевозки грузов, действующих на данном виде транспорта. При транспортировании клапанов должна обеспечиваться защита от механических повреждений и прямого воздействия атмосферных осадков. При транспортировании и хранении клапан должен быть в закрытом положении. Бросать клапаны не допускается.

Указания по выводу из эксплуатации

1. До начала демонтажа необходимо перекрыть участок трубопровода, в котором используется клапан, сбросить давление на данном участке.
2. Убедившись в отсутствии давления произвести демонтаж клапана от присоединительных патрубков трубопровода для дальнейшей утилизации.

Консервация

Временная противокоррозионная защита (консервация) осуществляется в соответствии с ГОСТ 9.014-78.

Утилизация

Клапан подлежит утилизации после принятия решения о невозможности или нецелесообразности его капитального ремонта или недопустимости его дальнейшей эксплуатации.

Утилизацию клапана необходимо производить способом, исключающим возможность его восстановления и дальнейшей эксплуатации. Персонал, проводящий все этапы утилизации изделия, должен иметь необходимую квалификацию, пройти соответствующее обучение и соблюдать все требования безопасности труда.

Узлы и элементы изделия при утилизации должны быть сгруппированы по видам материалов (черные металлы, цветные металлы, полимеры, резина и т.д.) в зависимости от действующих для них правил утилизации.

Утилизация изделия производится в соответствии с установленным на предприятии порядком и действующими законодательными актами РФ. Предприятие-изготовитель не несет ответственности за утилизацию клапана.

Гарантийные обязательства

Продукция соответствует требованиям технического регламента Таможенного союза

Сертификат соответствия TP TC № RU C-RU.АБ03.В.00078/21 до 17.11.2026

Декларация соответствия ЕАЭС N RU Д-РУ.РА06.В.99162/23 до 26.01.2028

Декларация соответствия ЕАЭС N RU Д-РУ.РА06.В.99336/23 до 14.02.2028





ООО «Торговый Дом АДЛ»

Юридический адрес: 107076, г. Москва, ул. Стромынка, д.21, корп. 2

Почтовый адрес: 140483, Московская область, Коломенский район, пос. Радужный, д. 45

Телефон/Факс: +7 (496) 619-26-16 info@adl.ru www.adl.ru

Гарантийный срок эксплуатации – в течение 12 (Двенадцати) месяцев с момента установки продукции Покупателем, но не более 18 (Восемнадцати) месяцев с момента передачи продукции Покупателю. Гарантия распространяется на оборудование, установленное и используемое в соответствии с правилами пользования, транспортировки, хранения, монтажа и эксплуатации.

ВНИМАНИЕ! Сервисный отдел принимает претензии по качеству только при предъявлении паспорта на изделие.

Продукция соответствует требованиям технического регламента Таможенного союза

Сертификат соответствия ТР ТС № RU С-RU.АБ03.В.00078/21 до 17.11.2026

Декларация соответствия ЕАЭС N RU Д-RU.РА06.В.99162/23 до 26.01.2028

Декларация соответствия ЕАЭС N RU Д-RU.РА06.В.99336/23 до 14.02.2028